

## Sawiehitused wäärivad enam tähelepanu.

Meil leidub väga palju veel praegu elamiskõlbulikke sawiehitusi, milliste iga võib arvata 200—300 aasta pääle. Sellest näeme, et sawi kui ehitusmaterjal on väga wastupidaw. On kuulduki, et sawi elamud on elamiseks rõõked, kuid see on täiesti alufeta ja põhjendamata. Korraliku ehituswiiside juures on alati võimalik saada täiesti kuivi, odavaid, wastupidavaid ja nägusaid ehitusi, seejuures sawiehitused ei nõua pea mingisuguseid korrashoiu kulusid.

Meid sawi omadusi peaks püüdma ärakasutada iga talupidaja-ehitaja, tahan rõhutada eriti talupidajaid, sest sääl on ehituskapitali kõige vähem ja kapitali paigutamine hoonete alla ei taju end otsetohe kunagi ära, waid suurejoonelistele ja mõtlematu ehitustega on nii mitmedki talud olksjonini wiidud.

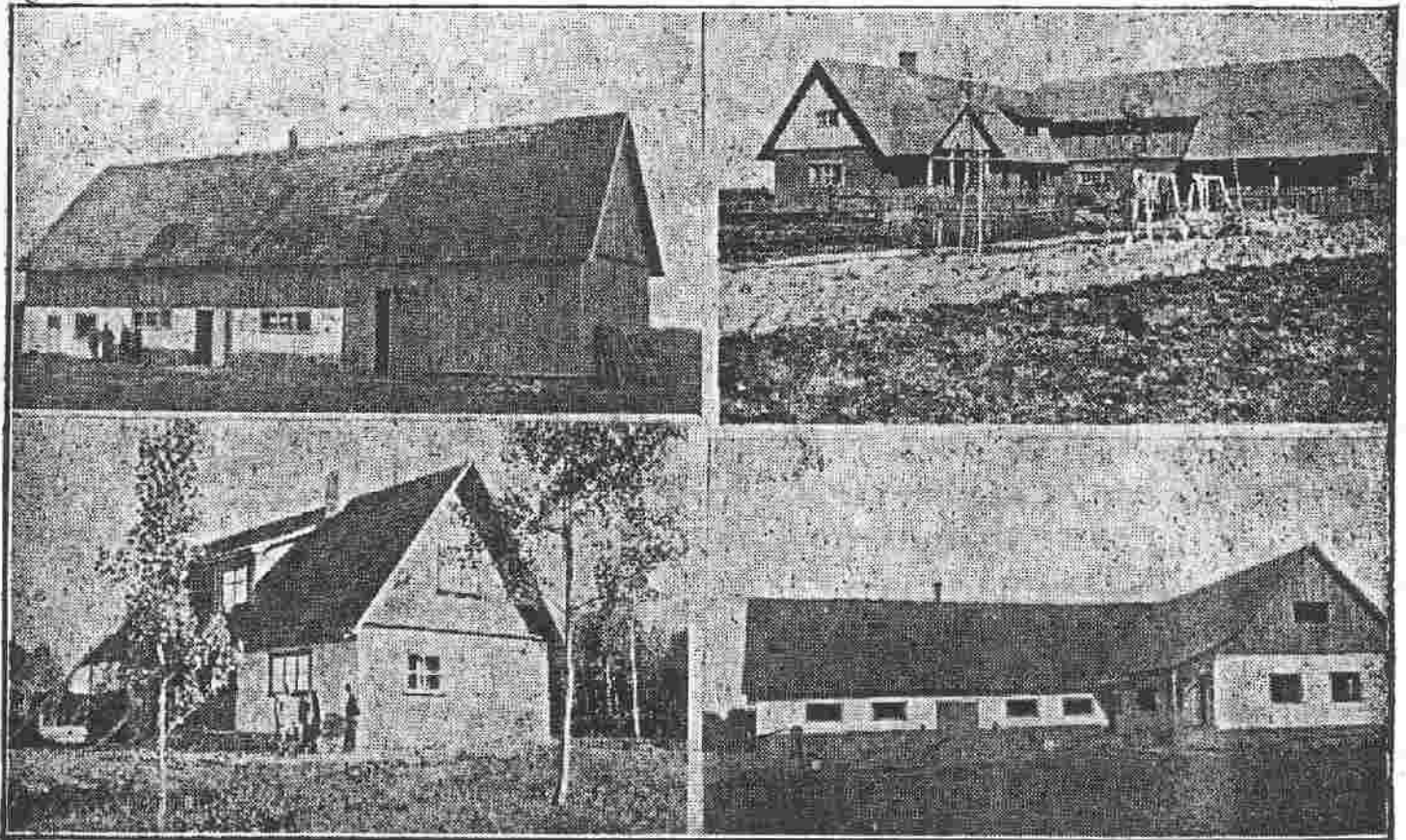
Kõõmustawalt peab märkima, et sawiehituste kõlbulikkusest ei ole üksi arusaanud meie eraehtitajad waid ka riiklised asutused — nagu piiriwalwe\*), Asunduskomisjon jne.

Et sawist korraliku hoonet saada, selleks tuleb tunda sawi omadusi ja seda saab kõige paremini katsetamisel. Nagu teada tuleb sawiseinte paksumõõta 50—60 sm. Wõtame wastawas paksumises kasti ja tambime sinna meil leiduva sawi ühes lisaainetega s. o. kanarbiku, kuuse-kadakaokste ja õlgedega sisse, lahutame kasti ümbert ära ja paneme saadud sawiplonni kuivama. Kui kuivades see plonn liiga lõhestub võib oletada et sawi on liigwägew ehk raswane. Sellel juhul tuleb sawi sõtkumisel juurelisada liiva. Saab aga plonn peale kuivamist liig pudew, nõnda et seda kättega võib juba purustada, tuleb otsida raswasemat sawi lahja ehk liiwase sawile juurelisamiseks. Katsetada tuleb seni kuni saame murenematu ja tugewa seinamaterjali koosseisu. Seinade sideainete kohta oleks nõndapalju öelda, et need peawad olema hääd. Wana sawiseinte uurimisel olen tähelepannud et sideainetelidest kõige paremini on säilinud just kanarpikk ja mõnel juhul ka kadaka oksad. Oled on aga 10 aastastest seinasolekust juba täiesti kõdunenud ja seega mingit nähtawat tugewust seintele ei anna. Olgi peab tarwitama aga selleks et seintele anda poorjust s. t. õhuaugukesti, seeläbi saawad seinad soojad ja kuivawad rutemini. Seinad tulewad tingimata twarustada õhulööridega, massiivne sein ei kuiva kunagi hästi läbi ja seinad wõiwad niiskeks jääda, mis omakorda ei taga meile kõlbuliku elamut.

Meie kliima juures tuleb sawiehitustööid wäga kewadel alustada, et hooned saaks warakult katuse alla wiidud ja et sellel on aega veel suwise

\*) Piiriwalwe Narwa jaoskonna Ülem kirjutas meie ajakirjale: „Wõõbumud suwel piiriwalwe Narwa jaoskonnas püstitas ahe Püüsa, teise Kommi kordoni juurde. Nende kordonite juures wõudusid seni korralhooned ja puuhoonete ehituskulud oleks ületanud nappi eelarwe krediidi võimalused. Jaoskonnas jätimate jõudude a'gatusel wõeti materialina tarwitusele sawi. Kuu 1888 wõlidi läbi ametkonna omal jõul, mis hooned läksid riigile maksma ainult ostetawa materjali arwel kumbki Kr. 400 ümber. Seejuures on hooned kõigi oma otstarbele wastawad, kuivad ja soojad.

Püüsa hoone on 25 m. × 11,7 m. ja mahutab: lauda, sigala, löögi, aida, talli, wantrikuvri, lüüsi, ja katuse all kanala. Kommi kordoni hoone sisaldab: lauda, pesulöögi, sauna, kuuri, ja katuse all kanala. Hoone suurus on 16 × 7 m. Saunagi osas osutus sawi otstarbekohaseks materjaliks. Niiskusest ei ole jälgegi.



Joon. 28. Asunduskomisjoni siiviehitused Tartumaal.

kuiujesega läbilüüvada. Jäävad aga seinad juuvel küüvamata, wõib talwine külm need lõhestada ja nõrgendada. Wiimane asjaolu on saatuslikuks saanud nii mõnelegi hoonetele, seega nõrgendades ka inimeste usku samihoonetesse, milleks annab aga sawi kõigewähem põhjust, waid jüü langeb täiel määral hooletu ehitaja kaela. Et ehitatawaid seinu kaitsta wihmade eest, selleks tuleb ehituse alul walmsmuretsjeda seinakaitse lauad, et wihma algul seinad kinnikatta et wihm neid ei saaks läbiletada ega mahawhutada.

Etstarbekohane on samiehitusi katta laia katuse räästaga ja seda jällegi wihmakaitseks, samuti tulewad hoone otja wesi lauad laiad teha.

Suurem jagu meil püstitatud samihoonetest on krohwimata ehk jälle krohwitud sarnaselt et krohw tingimata wjadekaupa mahalangeb. Samiseinu aga peame krohwima ja walgendama et need ilmastiku mõjule wastu paneks. Siinamaale on otsitud ja proowitud igasugu krohwi wiise kuid kunagi ei ole need häid tagajärgi annud ehk kui, siis on kalliks läinud. Müüd on aga see probleem lahendatud ja weel õige odawasti, kuid sellest ja teistest samitöödest järgmises numbris.

A. Sepp.