

Ehitused 15—20 hekt. talule.

Igal rahval on oma väljakujunenud kombed, (traditsioonid) millest kinni peetakse. Mida kultuurilisem ja iseseisvam on rahvas, seda kindlamini ja omapäraselt väljaarenenud on tema traditsioonid, kuna sellevastu kultuurivaesed rahvad vähe oma kommetest hoolivad.

Õige kujukalt väljendavad rahvad omapäraseid ehitusviise. Kõige iseloomulikumad ja omapärasemad on aga iga rahva maaehitused. — Nii on igal maal väljakujunenud oma ehitusviis. Näiteks erineb Rootsi ehitus Taani omast täiesti, ehk küll mõlemal maal rahvas põlluharija ja karjakasvataja on. Niisama erineb Hollandi ehitus Schveitsi omast jne.

Põllumajanduse arenguga muutub ehituste otstarb, -- neid tuleb sellepärast arendada nõuete kohaselt, kuna ehitusviisis jäävad püsima rahva ja maa omapärasused.

*1) Märkus: 0,85—on keskmine võimelaktor; 1,78—keerlevavoolu korrutisfaktor.

Rohkem lugupidamist omapärasele ehitusviisile.

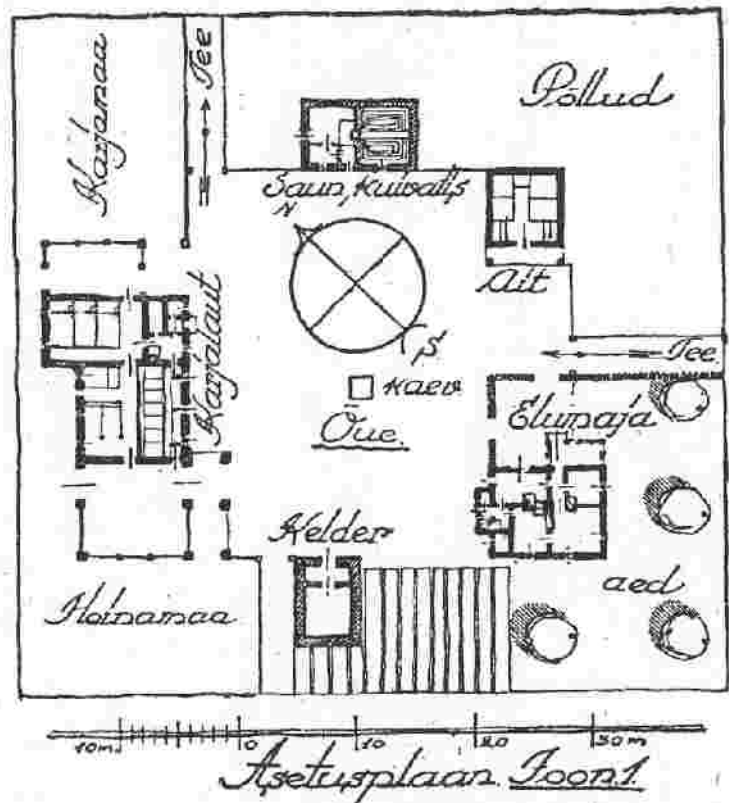
Ka meie peaksime neid üldiseid põhimõtteid ehituste alal silmaspidama. Õppida võime ja peamegi küll teistelt maadelt, aga mitte pimesi kõike ära kopeerima, vaid uuendusi meie oludekohaselt läbiviima. Selles mõttes olemegi palju patustanud: oleme unustanud palju oma ilusaid väljakujunenud vorme, nagu uksi, aknaid, puulagesid jne. On hakatud majasid vooderdama igava, näotute „vagonka“ laudadega. Nendetsamadest „vagonka“ laudadest tehakse ka n. n. puhtad laed ja vooderdatakse temaga ukсед jne. See „vagonka stiil“ on meile jäänud vene ajast ja alevi ehituste kaudu maale lagunenud. Niisama on ka praegu maal tarvitatud akna vorm, kus pealmised ruudud kolmeks, neljaks jaotatud ja alumised terved klaasid on, — idanaabri mõju. Muidu oleme vahvalt vastupidanud kõigesugustele venestamisemõjudele, — saab näha, kas suudame vabaneda temast ka ehitusviisides ja selleasemele tarvitama hakata tüsedamaid ja korralikumaid ehitusviise.

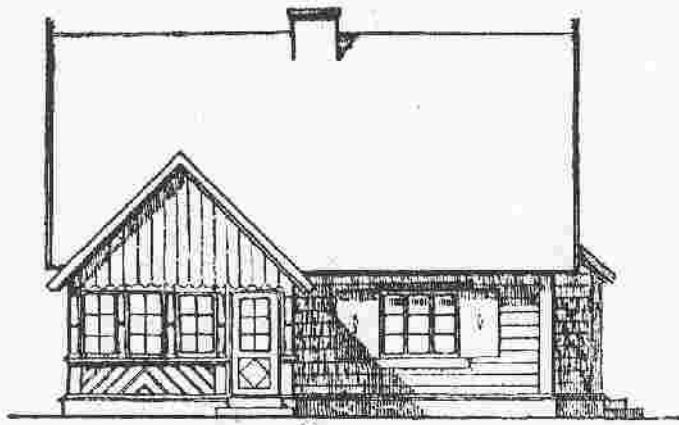
Õueplaan ja elumaja.

Eelolevad joonistused näitavad, millised võiksid olla meil 16—20 hekt. talu ehitused. Joon. 1. on näidatud talu õue ja hoonete paigutusekava. Hooned on neljanurkse, sümmeetrilise õue peale paigutatud, keset õue tuleb sissesõidu tee. Lõuna poole, pahemale käele jääb elumaja, vastupoole külge ait ja saun kuivatisega. Sissesõidu vastu jääb loomalaut kuurialusega.

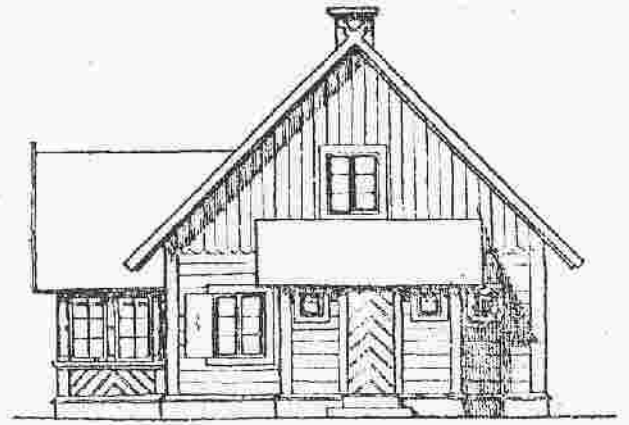
Elumajal on peasissekäik hekiga talitusõuest eraldatud, kuna talituskäigust otse õue peale, lauda ja kõrvalhoonete juure pääseb. Peasissekäigust pääseb sisekoja kaudu elu-, magamise ja töötuppa (joon. 3). Sisemine koda oleks siin täiesti soe vaheruum ja jaotaks ruume nende otstarve järele. Peasissekäigu kõrval on rõdu.

Talituskäigust pääseb kööki ja töötuppa; sahvrisse ja klosetti, kuna trepp kojast viib katusekorrale. Katusekorrale saab veel kaks tuba, mis saaks valgust viilu akendest. (Joon. 5).

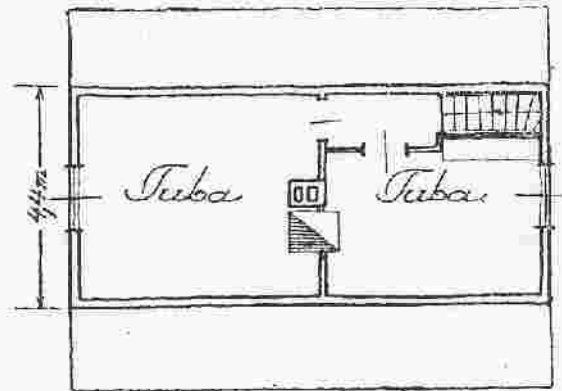
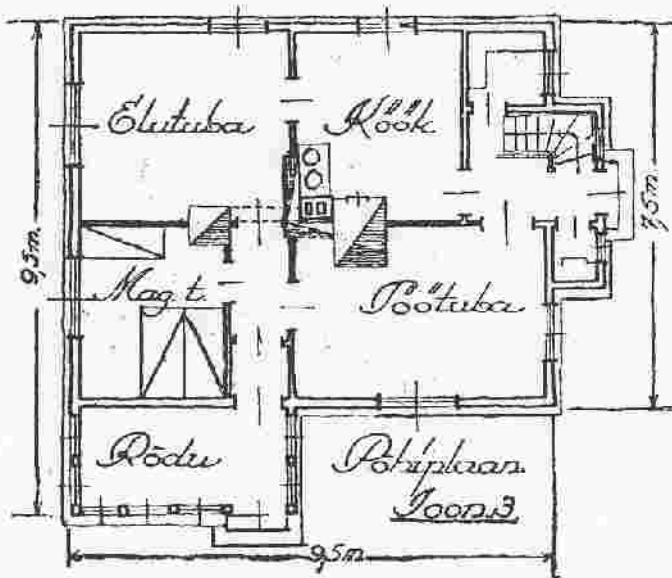




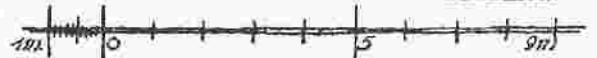
Joon 2



Joon 4



Katuselõrd Joon 5



Laut.

Meil tarvitatakse praegu veel suuremalt jaolt sõnnikulautu, sellepärast on karjalaut nii kombineeritud, et teda algul võib sõnnikulaudaks tarvitada. (Joon. 8).

Loomade talitamine sünnib kuurist (kõrstoit) ja köögist (juurvili ja vesi) ühise käigu pealt. Keset lauta läheb üldine käik, mille kaudu saab loomadel asemeid tasandada. Samalt käigult saab sööta hobuseid ja noorloomi, kõikidele loomadele tuua kuurist aluspõhku ja lõpuks sõnnikut väljavedada. Loome saab väljalasta köögipoolsest otsauksest. Tuleõnnetuse korraks on ettenähtu lauda tagaküljel tagavara uks. Hobuseid saab kuuri kaudu väljatua, kus neid saab etterakendada. Sarnaselt, pikuti käigu peale asetatud ukсед ei võimalda laudas tuuletõmbust, sest nad pole vastamisi otse õuega ühendatud.

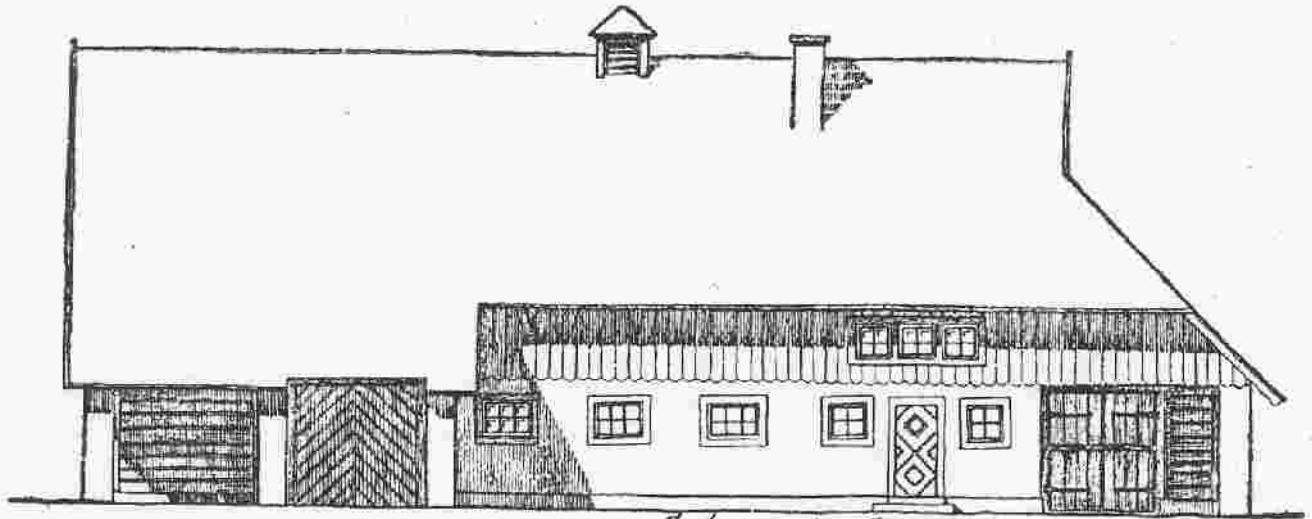
Iseäranis hõlbus oleks aga siin sõnniku väljavedu: kõikidelt loomadelt saab üldise käigu kaudu hõlpsalt sõnnikut väljavedada.

Kanad on köögi peal. Nende ruumi saab soendada köögi küttega, ehk lauda sooja õhuga. Kanu saab lasta kas sõnnikuruumi, või välja kanade aeda.

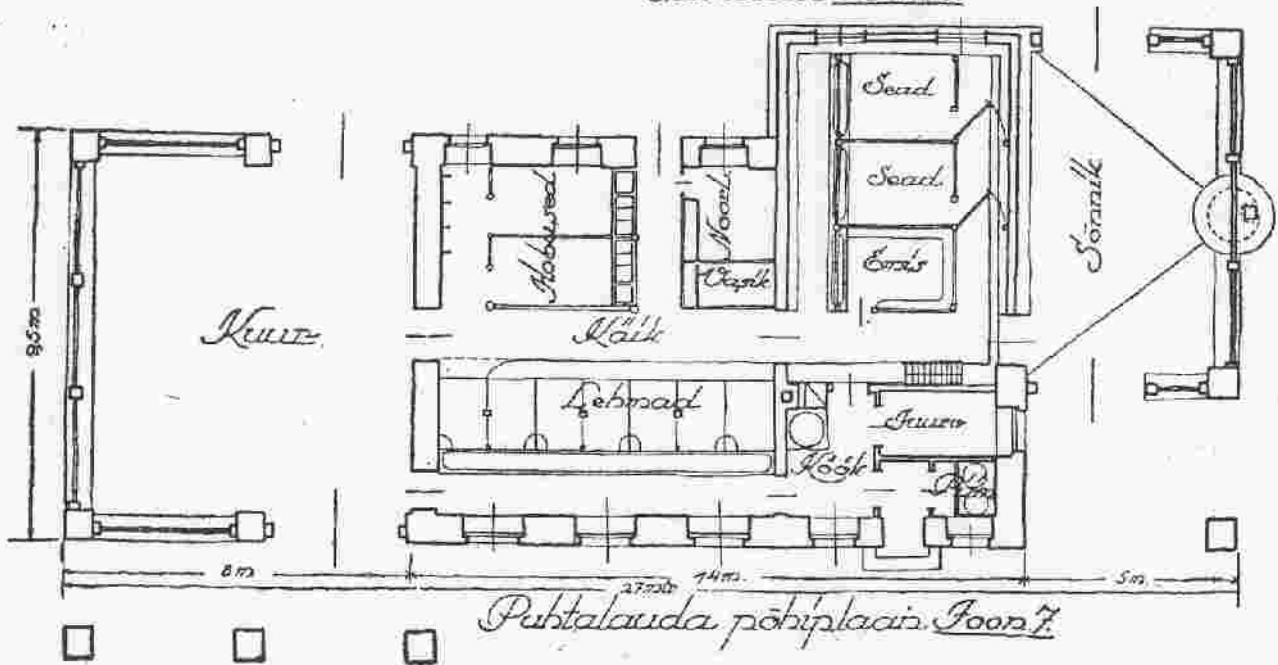
Kõrstoidu tagavara ruum on lae peal. Ruumi võitmiseks on lae pealt sõrestik seinad tõstetud.

Lauda otsas olevat kuuri tarvitatakse viljapeksuks ja talvel kõrstoidu hoiu ja sorteerimise ruumiks.

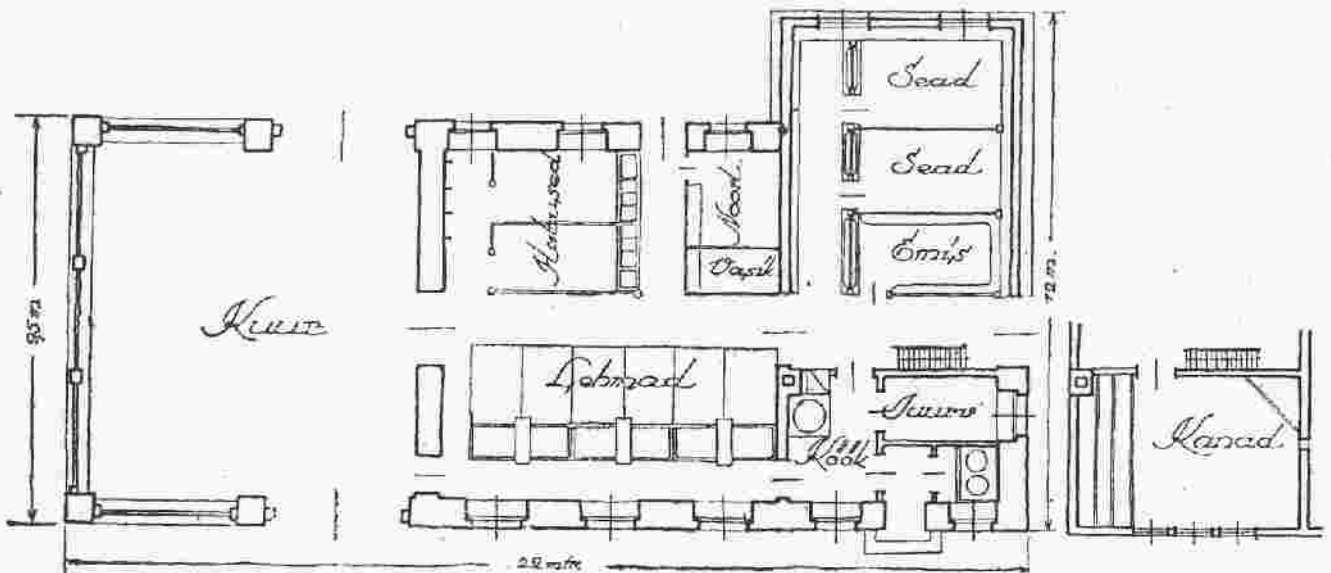
Kui sõnnikulautu tahetakse puhtaks ümber muuta, siis jääb kõik endine püsima, tuleb ainult puhtalauda sisseseadet teha ja sõnnikuruum lauda otsa ehitada. (Joon. 7).



Estvaade Poon 6

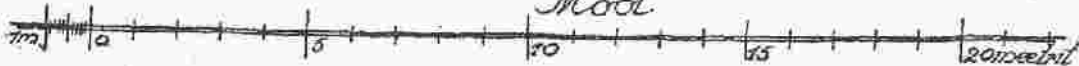


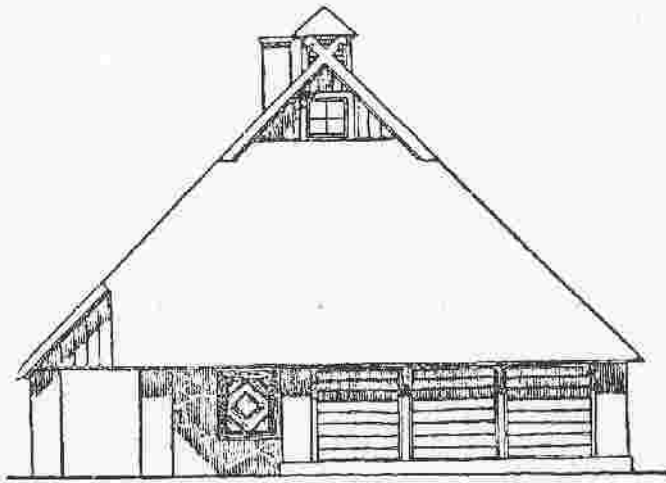
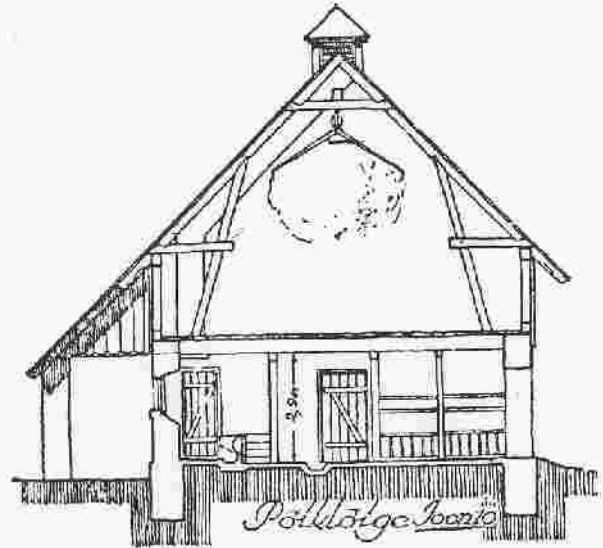
Puhkelauda põhiplaan Poon 7



Sõnnikulauda põhiplaan Poon 8

Mõõt



Otsavaade *Joona 9.*Põllõige *Joona 9.*

Nii, kui varem sõnnikulaudas väljavedu, saab nüüd üldise käigu pealt kõigil loomadel sõnnikut puhastada.

Kuuri kohal on laudale ettekülge ulualune ette ehitatud, kus veoriistu varju all saab hoida, ehk hobuseid varjuall puhastada.

Juurelisatud on karjalauda ehituse materjaali ja tööpäevade kokkuvõte.

A. Volberg.

